

性外生殖器的中前阴片和侧前阴片区别明显。

生活习性 在四川峨眉 7 月份出现成虫。

观察标本 四川乡城 2700m, 1 ♀, 1982. VI.27; 乡城中热岛 3900m, 1 ♂, 1982. VII.4。

分布 四川 (峨眉、乡城)。

(152) 秦岭云枯叶蛾 *Pachypasoides qinlingensis* (Hou, 1986) (图 171, 图版 VI: 152)

Hoemimnema qinlingensis Hou, 1986, *Entomoxonomia* 8 (1, 2): 78.

别名 秦岭云毛虫。

体长: 雄蛾 25—27mm, 雌蛾 23—25mm。翅展: 雄蛾 48—52mm, 雌蛾 63—65mm。

雄蛾体翅栗褐色, 触角梗节赤褐色, 羽枝灰褐色。头、胸部密生棕灰色毛鳞, 前翅、胸部深栗褐色, 腹部、后翅栗褐色。前翅中室端白点可认。中、外横线浅黑褐色, 呈不明显齿状, 黑褐色亚外缘斑列较明显。中线自白点处向内折, 外线略呈弧形, 亚外缘斑列内侧 1—4 斑呈尖角齿状, 5—6 斑向内陷连接外线, 最末两斑连成略似方形大斑向内延伸超过外线。亚外缘斑列内侧呈两个大的浅褐色斑, 外侧衬浅褐色线纹。翅中间、由 4 斑达翅基呈黑褐色直纹。外缘区灰褐色, 全翅黄褐色翅脉明显。后翅褐色, 中间呈两条模糊的深色斑纹。雌蛾头、胸部、前翅灰栗色, 腹部及后翅栗褐色, 胸部被有长毛鳞。前翅中室端白点明显。中、外横线黑褐色, 两端呈黑褐色斑点, 外线外侧及中线内侧衬以模糊的浅灰色纹, 中线自白点处向内折曲。亚外缘斑列黑褐色, 前 4 斑呈三角齿状, 斑列内侧具浅褐色大斑, 外侧衬灰白色线纹。外缘区灰褐色。后翅中间具两条深色横带。

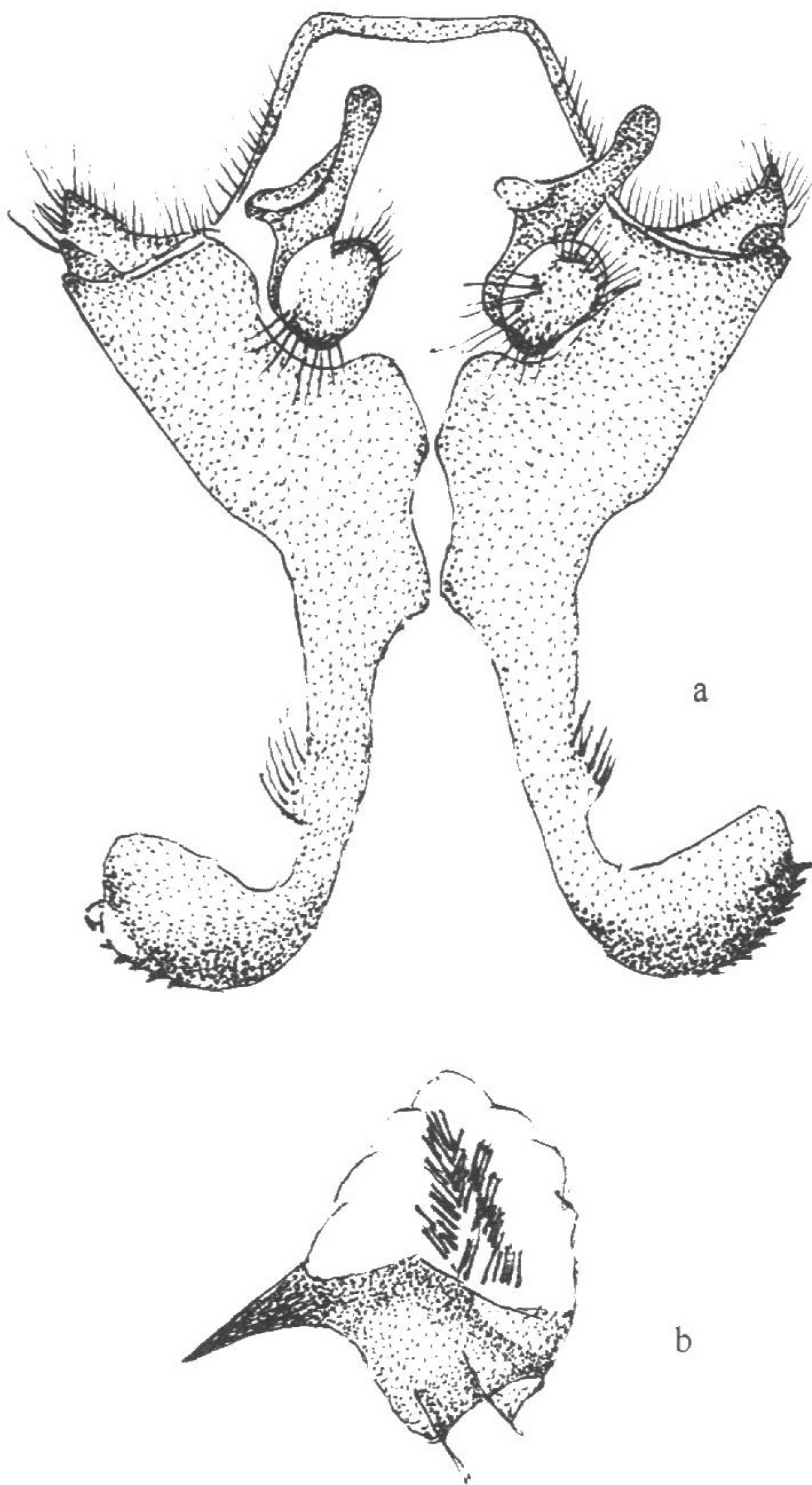


图 171 秦岭云枯叶蛾

Pachypasoides qinlingensis (Hou)

a. 雄性外生殖器; b. 阴茎

雄性外生殖器 大抱针呈指状, 端部圆钝, 表面有三棱纵脊。小抱针消失。抱囊椭圆

雌性外生殖器 大抱针呈指状, 端部圆钝, 表面有三棱纵脊。小抱针消失。抱囊椭圆

圆形，疏生刚毛。背兜侧突和大抱针平列，呈乳突状，疏生长刚毛。抱足呈宽镰刀状，端部骨化较强，外缘具不规则的锯齿。阳茎尖锥状。

本种和云南云枯叶蛾 *Pachypasoides yunnanensis* 相似，但形体小，前翅顶角区齿状斑明显，后翅呈两条横带，小抱针消失，阳茎短小，抱囊椭圆形易于区别。

生活习性 在陕西太白山 5—6 月出现成虫。

观察标本 陕西户县涝浴校场大队 1 ♂，1981. VI；眉县汤浴 800m，2 ♂ ♂ 1 ♀，1982. VII.29；代马河 1 ♀，1981. VIII.24。

分布 陕西（秦岭）。

(153) 柳杉云枯叶蛾 *Pachypasoides roesleri* (Lajonquiere, 1973) (图 172, 图版 VI: 153)

Hoemimnema roesleri Lajonquiere, 1973, *Annls. Soc. ent. Fr.* (N. S.) 9 : 567.

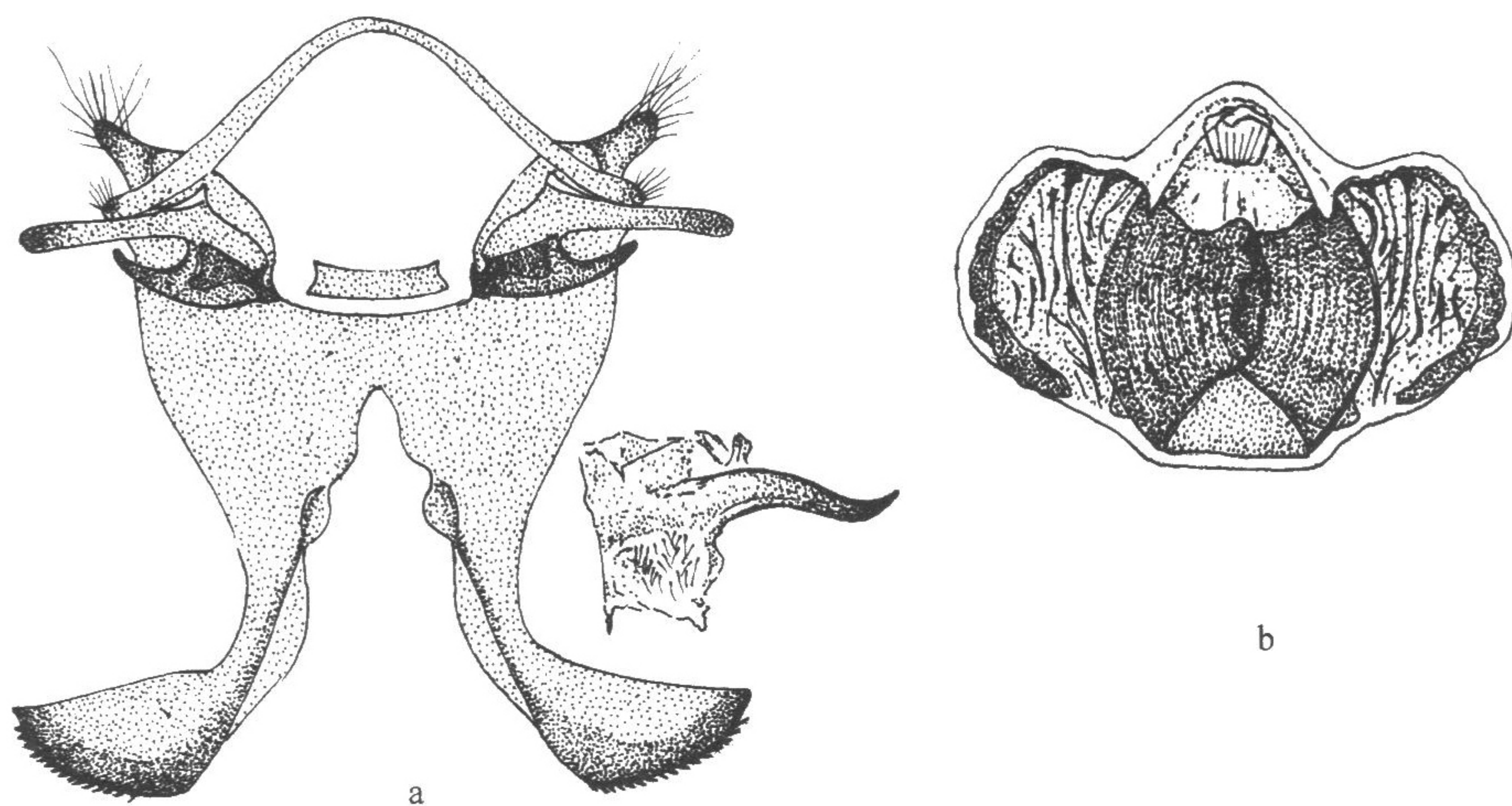


图 172 柳杉云枯叶蛾 *Pachypasoides roesleri* (Lajonquiere)

a. 雄性外生殖器；b. 雌性外生殖器

别名 柳杉云毛虫。

体长：雄蛾 22—30mm，雌蛾 27—46mm。**翅展**：雄蛾 57—67mm，雌蛾 82—112mm。

体茶褐色，前翅花纹雌、雄基本相同，只是雄蛾色泽稍深。触角梗节黄色，羽枝黄褐色。翅基片密被长的白色鳞毛，前翅中室端小白点圆而鲜明。中、外横线不明显。亚外缘斑列黑褐色，各斑略呈大锯齿状，内侧衬以灰白色斑纹，外观如浮云腾空，位于第 4 径脉和第 3 中脉上的锯齿斑点最为突出，第 1、2 中脉上的斑点较粗大，后缘近翅基处有灰白色鳞毛，雄蛾鳞毛较少。前缘顶角散布灰白纹。后翅黄褐色，内大半部褐色，呈三个突起。前、后翅外缘明显呈波曲状，外缘浅褐色。翅反面褐色，翅脉黄褐色，外